

## Universele 24-uurs timer voor op- en inbouw Type DOT-U/1

### Specificaties:

Voedingsspanning:	20-25 Vac/dc	Maximaal tijdbereik:	24 uur
Opgenomen vermogen	280mA	Kleinste instelling:	10 minuten
Kontaktbelasting:	max. 30 Watt	Toelaatbare omgevingstemperatuur:	+5..+40C
	max. 30 Vdc-1A	Behuizing:	hoogglanzend slagvast kunststof
	min. 10 MicroA	Kleur behuizing:	Alpine wit (RAL-kleur 9010)
Ohmse belasting:	62Va	Kleur front:	Alpine Wit (RAL-kleur 9010)
NO/C-NO/NC/C:	max. 110 Vdc-0.3A	Kleur tekst/symbolen:	Grijs (RAL-kleur 7037)
	max. 125 Vac-0.5A	Display:	Rood
Afmetingen:	82x82x52(hxbxd)		

### Toepassing:

De timer wordt gebruikt als overwerktimer in klimaattechnische installaties. Deze timer is in te stellen van 10 minuten tot 24 uur met stappen van 10 minuten tot 9 uur en 50 minuten waarna de instelling geschiedt in stappen van 1 uur.

- 1.1 = 1 uur en 10 minuten
- 11. = 11 uur

Als uitgang kan gekozen worden voor:

- een wisselcontact waarbij de uitgangsspanning van contact NC en NO gelijk is aan de aansluitspanning (G) van de timer;
- een potentiaalvrij contact.

Tevens is er in beide situaties bij een werkende timer een uitgangsspanning van 10 Vdc op klem 5

De timer kan worden gestart door een centraal commando.

De timer is op de frontplaat voorzien van:

- membraam schakelaars met klikkende toetsen;
- dubbel display venster;
- type- en functie aanduiding;
- twee bevestigingsschroeven.
- beschermende folie t.b.v. display

De timer is op de printplaat voorzien van:

- 1 tweevoudig display;
- 1 jumper t.b.v. keuze wisselcontact - potentiaalvrij contact (**J1**);
- 1 jumper t.b.v. start bij open contact - gesloten contact (**J2**) spanning op klem 6 is wel of niet aanwezig;
- 1 connector t.b.v. de aansluiting van de frontplaat;

De timer is op de achterzijde voorzien van:

- 1 aansluitblokje voorzien van veerdrukelementen met de nummers 1/6.

### 1. Gebruik als overwerktimer met potentiaalvrij contact:

Sluit de voedingsspanning aan op de klemmen 1 en 2 van het aansluitblokje.

Stel **Jumper 1** in op contact 1+2

- aansluiting 3 = C
- aansluiting 4 = NO

### 2. Gebruik als overwerktimer met wisselcontact:

Sluit de voedingsspanning aan op de klemmen 1 en 2 van het aansluitblokje.

Stel **Jumper 1** in op contact 2+3

- aansluiting 3 = NC
- aansluiting 4 = NO
- aansluiting 1 = C = voedingsspanning

### 3. Gebruik als overwerktimer met uitgang 10Vdc

Sluit de voedingsspanning aan op de klemmen 1 en 2 van het aansluitblokje.

De instelling van **Jumper 1** is niet van toepassing (mag op 1+2 of 2+3).

- Timer ingeschakeld - aansluiting 5 = 10Vdc
- Timer uitgeschakeld - aansluiting 5 = 0Vdc
- Tevens is een combinatie mogelijk met instelling 1 en 2

### 4. Gebruik als 'normale' overwerktimer zonder centrale start

Stel **Jumper 2** in op contact 2+3

Klem 6 van het aansluitblokje wordt niet aangesloten, de timer start direct na het instellen van de tijd.

### 5. Gebruik als overwerktimer met centrale start

Stel **Jumper 2** in op contact 1+2 en de timer start als er op klem 6 een spanning aanwezig is. (via een schakelklok met maakcontact)

Stel **Jumper 2** in op contact 2+3 en de timer start als er op klem 6 geen spanning aanwezig is. (via een schakelklok met verbreekcontact)

Hierdoor kunt u 's morgens al het gewenste aantal min/uren programmeren t.b.v. het overwerk, waarna de timer start als de schakelklok de installatie in de nacht schakelt.

## 6. Opbouw twee- en drievoudig

De timer is standaard voorzien van een bevestigingsbeugel voor inbouw in een twee- of drievoudige opbouwbak van Busch Jaeger. Eveneens kunnen de timers worden ingebouwd in inbouwdozen met een een – tot vijfvoudige afdekplaat. Een sticker vereenvoudigt het inbouwen in schakelpanelen.

## 7. Levering

Levering geschiedt inclusief:

- 1 kabelinvoerstukje
- 2 spaanplaatschroeven
- 2 pluggen
- 1 boormal (sticker) t.b.v. het inbouwen in panelen
- 1 bedieningsinstructie in het Nederlands, desgewenst in het Frans of in het Duits

## 8. Gebruiksaanwijzing

Sluit de timer aan volgens de aanwijzingen. In ruststand zal het display uit zijn m.u.v. de decimale punt (spanning is aanwezig). Het instellen van de gewenste tijd geschiedt d.m.v. het indrukken van de toets met het pijltje omhoog of omlaag., waarbij de timer versnelt op- of aftelt. D.m.v. een enkele maal drukken telt de timer steeds 10 minuten of 1 uur op of af. Terug stellen naar 00 geschiedt d.m.v. het gelijktijdig indrukken van de toetsen pijltje omhoog en pijltje omlaag. U hoeft dus niet via 24 terug naar 00.

Afhankelijk van de gekozen functie zal de timer worden gestart:

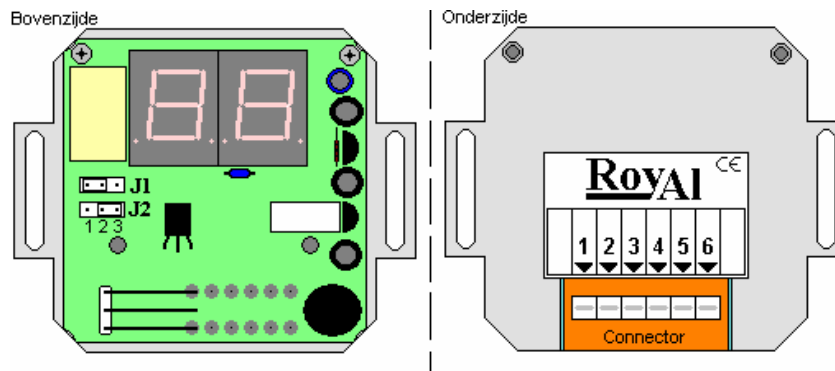
- gebruik als normale overwerktimer.
- gebruikt als overwerktimer met centrale start.

Bij een werkende timer ingesteld onder de tien uur zal een knipperende punt *tussen* de twee displays aangeven dat de timer terugtelt (**1.1**).

Bij een werkende timer ingesteld boven de tien uur zal een knipperende punt *achter* de twee displays aangeven dat de timer terugtelt (**11.**).

Na afloop van de laatste tien minuten (**0.1**), wordt het overwerk uitgeschakeld en zullen de displays na enkele seconden doven en is de timer weer in ruststand (decimale punt brandt).

U kunt tussentijds de waarde op de displays verhogen of verlagen d.m.v. het indrukken van de toetsen.



### Waarschuwing:

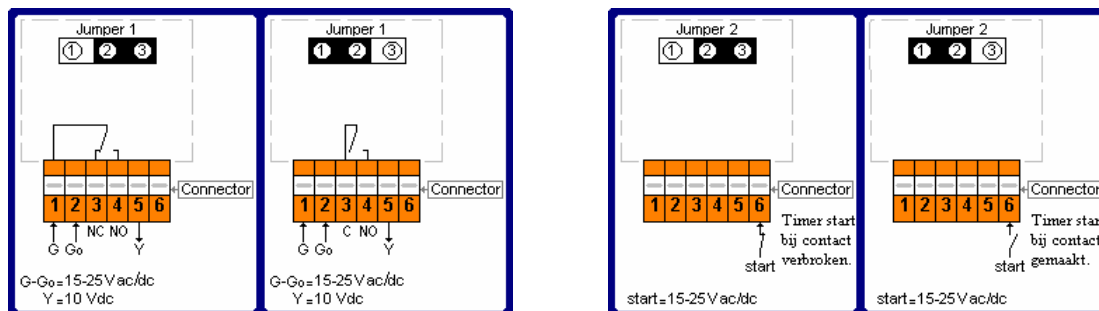
Sluit nooit een vreemde spanning op contact 3 en/of 4 aan, als Jumper 1 op 2-3 is gezet. Dit kan de timer beschadigen.

Alleen als Jumper 1 op 1-2 is gezet (potentiaalvrij contact), kan op contact 3 een vreemde spanning worden aangesloten.

### Detail instellingen DOT-U/1

De timer wordt standaard geleverd met jumpers:

op pen 1 en 2 (J1)  
op pen 2 en 3 (J2)



Royal Electronics B.V.  
Voorhorst 9  
7414 BA Deventer  
Tel. / Fax.: 0570-640726  
e.mail: [info@royalelectronics.nl](mailto:info@royalelectronics.nl)  
Internet: [www.royalelectronics.nl](http://www.royalelectronics.nl)